

Estudio realizado por la Federación Andaluza de jugadores de Azar Rehabilitados y la Universidad de Granada, Facultad de Psicología. Subvencionado por la Consejería de Asuntos Sociales, Comisionado para las Drogodependencias.

Prevalencia de los Jugadores de azar en Andalucía

A partir de las definiciones dadas anteriormente para los términos Jugador Dependiente, Jugador en Progresión Adictiva y Jugadores Sociales No Jugadores, podemos clasificar a los entrevistados en la Comunidad Andaluza de la forma siguiente.

Prevalencia de Jugadores			
	No Jugadores Jugadores Sociales	Jugadores en Progresión Adictiva	Jugadores Dependientes
Porcentaje	94,1%	4,2%	1,7%
Intervalo	(93,45% 94,75%)	(3,64% 4,76%)	(1,34% 2,06%)

Estos resultados generales nos indican que el 94,1% de los andaluces entrevistados serían personas que no participan en los juegos azar o que lo hacen de forma moderada, mientras que un 5,9% de ellos presentan problemas relacionados con el juego. De entre estos, el 1,7% sufre alteraciones como consecuencia de su dependencia del juego, mientras que un 4,2% están en riesgo de adicción en razón del número de juegos en que participan, de la frecuencia con que lo hacen y del porcentaje de sus ingresos que gastan en los juegos de azar.

Los intervalos a un nivel de confianza del 95% son un indicador del grado de precisión de nuestras estimaciones y nos señalan entre que valores mínimo y máximo se puede encontrar la prevalencia de los distintos tipos de jugadores en la población andaluza.

A partir de los datos anteriores el fenómeno de la dependencia del juego se presenta como un fenómeno estable, a corto plazo, en cuanto a su prevalencia. Así los antecedentes existentes con respecto a los jugadores patológicos o jugadores dependientes, según la denominación que se adopte, 1,73% (Becoña 1.991) 1,67% (Legarda, Babio y Abreu 1.992) 1,8% (Irurita 1996) estarían dentro del intervalo de confianza de nuestras estimaciones.

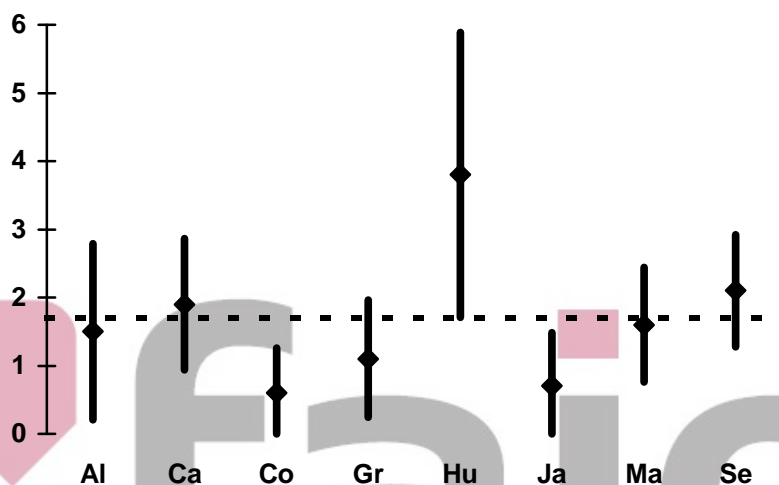
La distribución por provincias de estas categorías nos arroja los siguientes datos:

Prevalencia de Jugadores por provincias			
	No Jugadores Jugadores Sociales	Jugadores en Progresión Adictiva	Jugadores Dependientes
Almería	91,5%	7,1%	1,5%
Cádiz	93,6%	4,5%	1,9%
Córdoba	95,6%	3,8%	0,6%
Granada	92,3%	6,6%	1,1%
Huelva	91,3%	5,0%	3,8%
Jaén	97,5%	1,8%	0,7%
Málaga	93,6%	4,8%	1,6%
Sevilla	95,4%	2,5%	2,1%
Total	94,1%	4,2%	1,7%

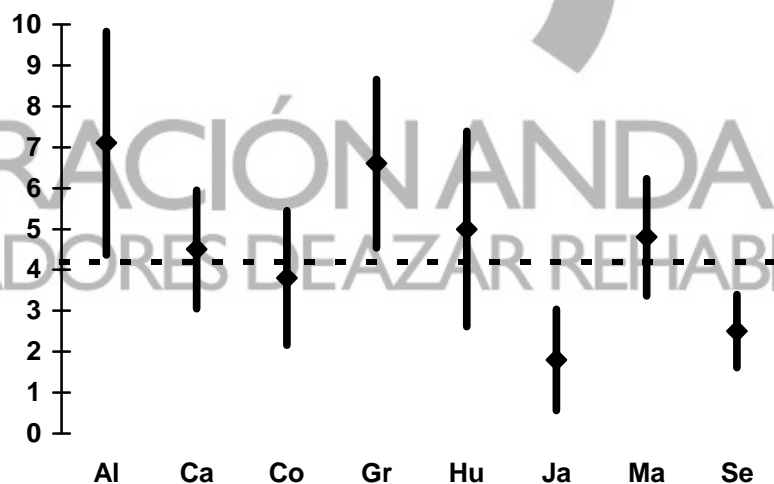
	Valor	gl	Sig. asintótica (bilateral)
<i>Ji-cuadrado de Pearson</i>	49,572	14	,000
<i>Razón de verosimilitud</i>	50,114	14	,000

II ESTUDIO EPIDEMIOLÓGICO SOBRE LA PREVALENCIA DE LOS JUGADORES DE AZAR EN ANDALUCÍA.

Como puede verse las diferencias en los porcentajes de Jugadores en Progresión Adictiva y Jugadores Dependientes son importantes, es por ello que tanto el test Ji-cuadrado como el de la Razón de verosimilitudes nos indican la existencia de diferencias significativas en la prevalencia de las distintas provincias. No obstante, este resultado debe matizarse, por cuanto la afijación de la muestra entre las provincias, de forma proporcional a su número de habitantes que nos ha permitido mejorar la precisión de las estimaciones de forma global, hace que en las provincias pequeñas la precisión de las estimaciones sea menor que en las grandes. Si representamos gráficamente los intervalos de confianza del porcentaje de Jugadores Dependientes:



Observamos que sólo la provincia de Huelva está claramente por encima del nivel general del 1,7% mientras que en Córdoba y Jaén la prevalencia estaría por debajo del nivel promedio.



De forma semejante, al representar los intervalos para la proporción de Jugadores en Progresión Adictiva, tenemos que Almería y Granada estarían por encima del nivel medio del 4,2% mientras que Jaén y Sevilla estarían por debajo, siendo el resto de las diferencias atribuibles a las fluctuaciones muestrales.

Estas diferencias pueden ser explicadas en parte por la distinta incidencia de variables socio-económicas que pasamos a analizar a continuación, así como por las discrepancias en los estilos de vida consecuencia de factores ambientales y culturales.

En primer lugar analizamos el tipo de municipio de residencia, de acuerdo con distintos estudios es un hecho establecido que generalmente la dependencia crece con la oferta con la oferta de juegos disponibles, especialmente con la de juegos continuos, por ello se pensó que el tamaño de los municipios

II ESTUDIO EPIDEMIOLÓGICO SOBRE LA PREVALENCIA DE LOS JUGADORES DE AZAR EN ANDALUCÍA.

y su distancia a las ciudades importantes podría ser un factor determinante por las posibilidades de acceso a una mayor variedad de formas de juego.

Prevalencia de Jugadores por tipos de municipio

	No Jugadores Jugadores Sociales	Jugadores en Progresión Adictiva	Jugadores Dependientes
< 10.000 próx. < 10.000 lej.	94,0%	4,0%	2,0%
10.000 a 100.000 próx. 10.000 a 100.000 lej.	94,3%	4,8%	0,9%
Mayor de 100.000	95,3%	3,0%	1,7%
Total	94,1%	4,2%	1,7%

	Valor	gl	Sig. asintótica (bilateral)
Ji-cuadrado de Pearson	12,727	8	,122
Razón de verosimilitud	13,471	8	,097

Sin embargo, vemos que estas presunciones no se cumplen, el porcentaje de Jugadores en Progresión Adictiva es prácticamente el mismo en los distintos tipos de municipio y los porcentajes de Jugadores Dependientes aunque presentan algunas diferencias, estas pueden perfectamente ser fruto de variaciones muestrales, por ello los contrastes no son significativos. Esto induce a pensar que la difusión de los juegos de azar y la mejora de las comunicaciones hace que la exposición a la oferta de juegos es prácticamente la misma y que el riesgo de sufrir problemas con el juego no se restringe a las poblaciones urbanas, sino que se extiende a toda la población.

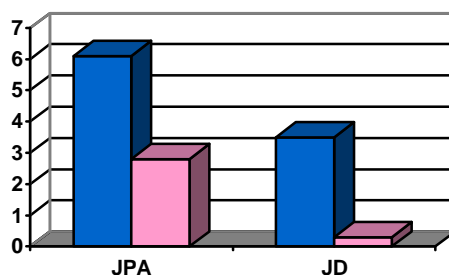
A continuación se presentan las diferencias por sexo:

Prevalencia de Jugadores por sexo

	No Jugadores Jugadores Sociales	Jugadores en Progresión Adictiva	Jugadores Dependientes
Hombre	90,5%	6,1%	3,5%
Mujer	96,8%	2,8%	0,3%
Total	94,1%	4,2%	1,7%

	Valor	gl	Sig. asintótica (bilateral)
Ji-cuadrado de Pearson	106,767	2	,000
Razón de verosimilitud	110,936	2	,000

■ Hombres ■ Mujeres



En este caso las diferencias son claramente significativas, así los Jugadores en Progresión Adictiva son algo más del doble que las Jugadoras, pero donde se dispara la proporción es en el porcentaje de Jugadores Dependientes que es de 3,5% para los hombres y de 0,3% para las mujeres esto significa que los hombres tienen un riesgo once veces mayor de sufrir una patología del juego que las mujeres. Esto es parte consecuencia de características inherentes al género, pero también de otros factores como la mayor

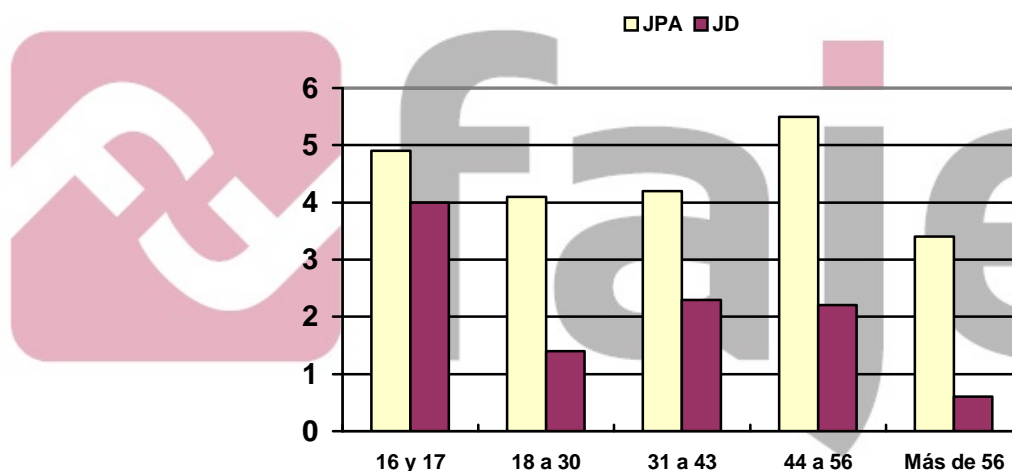
II ESTUDIO EPIDEMIOLÓGICO SOBRE LA PREVALENCIA DE LOS JUGADORES DE AZAR EN ANDALUCÍA.

disponibilidad económica de los hombres, la mayor libertad horaria, existencia de mayor número de mujeres que de hombres de edad avanzada, influjo que pasamos analizar a continuación

Prevalencia de Jugadores por grupos de edad

	No Jugadores Jugadores Sociales	Jugadores en Progresión Adictiva	Jugadores Dependientes
16 y 17	91,0%	4,9%	4,0%
18 a 30	94,5%	4,1%	1,4%
31 a 43	93,5%	4,2%	2,3%
44 a 56	92,3%	5,5%	2,2%
Más de 56	96,0%	3,4%	0,6%
Total	94,1%	4,2%	1,7%

	Valor	gl	Sig. asintótica (bilateral)
Ji-cuadrado de Pearson	30,066	8	,000
Razón de verosimilitud	30,339	8	,000



Al comparar los distintos grupos de edad vemos que los porcentajes de Jugadores en Progresión Adictiva no presentan apenas diferencias, lo cual señalaría que la exposición al riesgo es bastante uniforme a todas las edades. Sin embargo el que esta exposición se transforme en una patología si depende de la edad, especialmente en los grupos extremos, así los jóvenes de 16 y 17 años tienen un riesgo superior a dos veces la media, mientras que en los mayores de 56 este riesgo es menos de la mitad. Como consecuencia de estas diferencias los estadísticos de contraste señalan la existencia de una relación significativa entre la prevalencia de los Jugadores Dependientes y la edad.

Prevalencia de Jugadores según el estado civil

	No Jugadores Jugadores Sociales	Jugadores en Progresión Adictiva	Jugadores Dependientes
Solteros	93,1%	4,6%	2,3%
Casados	94,4%	4,1%	1,5%
Viudos	95,8%	3,8%	0,4%
Sepa-Divor	94,3%	3,3%	2,4%
Otros	84,6%	7,7%	7,7%
Total	94,1%	4,2%	1,7%

	Valor	Gl	Sig. asintótica (bilateral)
Ji-cuadrado de Pearson	13,854	8	,086
Razón de verosimilitud	14,162	8	,078

II ESTUDIO EPIDEMIOLÓGICO SOBRE LA PREVALENCIA DE LOS JUGADORES DE AZAR EN ANDALUCÍA.

Como vemos en los estadísticos de contraste la relación entre los tipos de jugadores y el estado civil no llega a ser significativa. Además las diferencias que se observan vienen moduladas por otras variables. Por ejemplo, el 0,4% de Jugadores Dependientes que se observa viene determinado en gran parte por el hecho de que la mayoría de los viudos son mujeres y personas de edad avanzada, categorías que como hemos visto con anterioridad, presentan mucha menor prevalencia que la población general.

Prevalencia de Jugadores según el número de hijos

	No Jugadores Jugadores Sociales	Jugadores en Progresión Adictiva	Jugadores Dependientes
0	93,3%	4,5%	2,1%
1	96,3%	2,7%	1,1%
2	94,4%	3,9%	1,7%
3	93,1%	5,6%	1,3%
4	96,5%	2,2%	1,2%
5 o más	92,6%	5,6%	1,8%
Total	94,1%	4,2%	1,7%

	Valor	gl	Sig. asintótica (bilateral)
Ji-cuadrado de Pearson	17,703	10	,060
Razón de verosimilitud	18,602	10	,046

Los tests están rozando la significación habitual del 0,05, pero sin llegar a alcanzarla. Por otra parte el grupo en el que se producen las mayores diferencias es el de aquellas personas que no tienen hijos en el cual predominan los jóvenes, por lo que este efecto puede también atribuirse al efecto indirecto de la edad.

Prevalencia de jugadores por el número de hermanos

	No Jugadores Jugadores Sociales	Jugadores en Progresión Adictiva	Jugadores Dependientes
0	94,9%	4,1%	1,0%
1	94,1%	4,4%	1,5%
2	94,8%	3,4%	1,9%
3	93,7%	4,3%	2,0%
4	93,2%	5,4%	1,5%
5 o más	94,1%	4,4%	1,6%
Total	94,1%	4,2%	1,7%

	Valor	gl	Sig. asintótica (bilateral)
Ji-cuadrado de Pearson	6,350	10	,785
Razón de verosimilitud	6,423	10	,779

Los altísimos valores de la significación de los tests no señalan que la prevalencia del juego es totalmente independiente del número de hermanos que se tenga.

Prevalencia por el orden entre los hermanos

	No Jugadores Jugadores Sociales	Jugadores en Progresión Adictiva	Jugadores Dependientes
No consta	93,6%	5,1%	1,3%
1º	94,8%	3,3%	1,9%
2º	94,0%	4,4%	1,6%
3º	93,6%	5,0%	1,4%
4º	92,8%	4,5%	2,7%
5º o más	95,1%	4,2%	0,7%
Total	94,1%	4,2%	1,7%

	Valor	gl	Sig. asintótica (bilateral)
Ji-cuadrado de Pearson	11,741	10	,303

Razón de verosimilitud 12,196 10 ,272

Al igual que en la variable anterior, los valores del nivel de significación nos indican que no existe relación entre la dependencia del juego y el número de orden entre los hermanos.

Prevalencia según el nivel de estudios

	No Jugadores Jugadores Sociales	Jugadores en Progresión Adictiva	Jugadores Dependientes
Sin estudios	96,8%	2,8%	0,4%
Primarios	93,0%	6,0%	1,0%
Cert. escolar	92,6%	4,7%	2,6%
Bachill.-FP	92,8%	4,9%	2,3%
Univ-Med	95,0%	2,9%	2,1%
Univ-Sup	96,6%	1,6%	1,8%
Otros	95,5%		4,5%
Total	94,1%	4,2%	1,7%

	Valor	gl	Sig. asintótica (bilateral)
Ji-cuadrado de Pearson	47,490	12	,000
Razón de verosimilitud	54,010	12	,000

Los tests de significación nos señalan que existe una relación entre el nivel de estudios y los tipos de jugadores. Sin embargo, la naturaleza de esta relación es a primera vista algo compleja, pues las personas sin estudios presentan bajos porcentajes de Jugadores en Progresión Adictiva y de Jugadores dependientes. Los encuestados con estudios primarios tienen un porcentaje por encima de la media en riesgo de adicción y bajo en dependencia. Las personas con certificado escolar y estudios medios están algo por encima de la media, especialmente en porcentaje de jugadores dependientes.

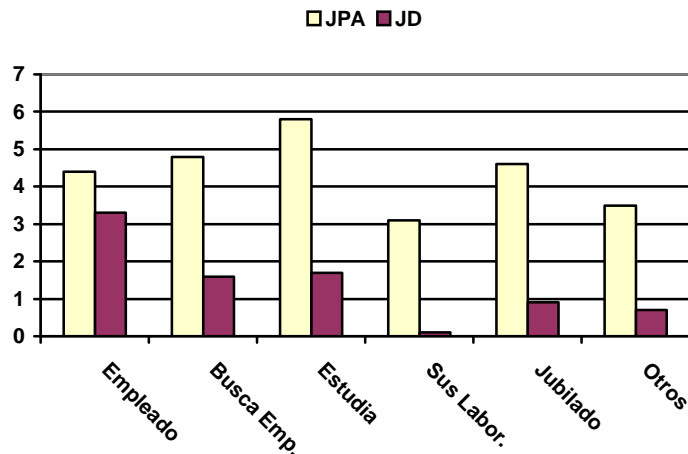
La explicación para esta relación está en el influjo de variables concomitantes con los niveles de estudios. En primer lugar los sujetos sin estudios corresponden mayoritariamente a personas de bastante edad, donde predominan las mujeres, como hemos visto, este es el grupo de población con menor propensión al juego. En segundo lugar, las personas con estudios primarios, aparte del influjo anteriormente comentado, de edad y sexo que también les afecta, son individuos con menores niveles de ingresos que como veremos posteriormente, es un elemento clave para el paso de la adicción al juego a la dependencia del mismo. Los menores niveles de juego problemático en los universitarios, especialmente en los superiores, indicarían un pequeño efecto protector de los mismos.

Prevalencia en relación con la situación laboral

	No Jugadores Jugadores Sociales	Jugadores en Progresión Adictiva	Jugadores Dependientes
Empleado	92,2%	4,4%	3,3%
Busca Empleo	93,6%	4,8%	1,6%
Estudiante	92,5%	5,8%	1,7%
Sus Labores	96,9%	3,1%	0,1%
Jubilado	94,5%	4,6%	0,9%
Otros	95,8%	3,5%	0,7%
Total	94,1%	4,2%	1,7%

	Valor	gl	Sig. asintótica (bilateral)
Ji-cuadrado de Pearson	64,171	10	,000
Razón de verosimilitud	75,191	10	,000

II ESTUDIO EPIDEMIOLÓGICO SOBRE LA PREVALENCIA DE LOS JUGADORES DE AZAR EN ANDALUCÍA.



Nuevamente los tests indican la existencia de una relación entre esta variable y la dependencia del juego, debida fundamentalmente a las diferencias en los porcentajes de Jugadores Dependientes.

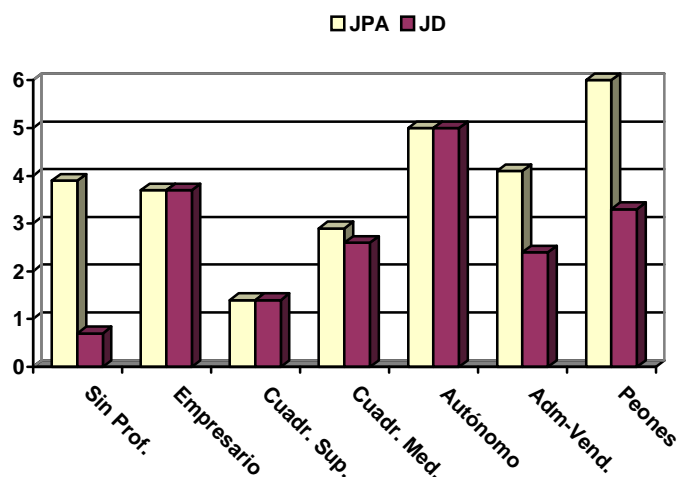
Los porcentajes de Jugadores en Progresión Adictiva son bastante homogéneos, salvo el pequeño repunte en los estudiantes y la leve disminución en las amas de casa. Por el contrario, en los Jugadores Dependientes hay una gran diferencia entre los que están empleados 3,3% y las personas dedicadas a sus labores 0,1%, esta gran diferencia viene explicada por algunos factores ya comentados, sexo, edad y por otros que se clarificarán posteriormente, como presencia fuera del hogar y disponibilidad económica.

Prevalencia de los Jugadores por profesiones

	No Jugadores Jugadores Sociales	Jugadores en Progresión Adictiva	Jugadores Dependientes
Sin profesión	95,4%	3,9%	0,7%
Empresario	92,6%	3,7%	3,7%
Cuadro-Sup	97,2%	1,4%	1,4%
Cuadro-medio	94,5%	2,9%	2,6%
Autónomos	89,9%	5,0%	5,0%
Admi-vend.	93,5%	4,1%	2,4%
Peones	90,5%	6,2%	3,3%
Total	94,1%	4,2%	1,7%

	Valor	gl	Sig. asintótica (bilateral)
<i>Ji-cuadrado de Pearson</i>	63,393	12	,000
<i>Razón de verosimilitud</i>	59,537	12	,000

II ESTUDIO EPIDEMIOLÓGICO SOBRE LA PREVALENCIA DE LOS JUGADORES DE AZAR EN ANDALUCIA.



Otra variable que manifiesta una relación claramente significativa con la prevalencia de los Juegos de Azar es la profesión. Por un lado tenemos el 1,4% de prevalencia de los Jugadores en Progresión Adictiva de los cuadros superiores, frente al 6,2% de los peones y el 5% de los Autónomos. En la prevalencia de los Jugadores Dependientes, los mayores porcentajes corresponden a los Autónomos y Empresarios, lo que sugiere que la accesibilidad al dinero y la libertad horaria son elementos claves para el paso de la exposición al riesgo a la dependencia del juego.

Prevalencia de los Jugadores según como vive

	No Jugadores Jugadores Sociales	Jugadores en Progresión Adictiva	Jugadores Dependientes
No consta	93,5%	6,5%	
Fam. origen	93,1%	4,6%	2,3%
Fam. actual	94,4%	4,2%	1,5%
Fam. y padres	96,7%	3,3%	
Solo	94,8%	3,4%	1,9%
Amigos	91,6%	6,3%	2,1%
Otras	95,7%	2,2%	2,2%
Total	94,1%	4,2%	1,7%

	Valor	gl	Sig. asintótica (bilateral)
Ji-cuadrado de Pearson	8,547	12	,741
Razón de verosimilitud	9,830	12	,631

En este caso los tests señalan la total independencia entre la estructura de la familia con que se convive y la Prevalencia de los Juegos de Azar.

Prevalencia por la posición en la familia

	No Jugadores Jugadores Sociales	Jugadores en Progresión Adictiva	Jugadores Dependientes
No consta	97,3%	1,9%	0,8%
Cabeza	92,4%	4,9%	2,7%
Cónyuge	96,7%	3,2%	0,1%
Hijo	92,0%	5,4%	2,6%
Otras	95,7%	3,2%	1,1%
Total	94,1%	4,2%	1,7%

	Valor	gl	Sig. asintótica (bilateral)
Ji-cuadrado de Pearson	58,474	8	,000
Razón de verosimilitud	73,765	8	,000

II ESTUDIO EPIDEMIOLÓGICO SOBRE LA PREVALENCIA DE LOS JUGADORES DE AZAR EN ANDALUCÍA.

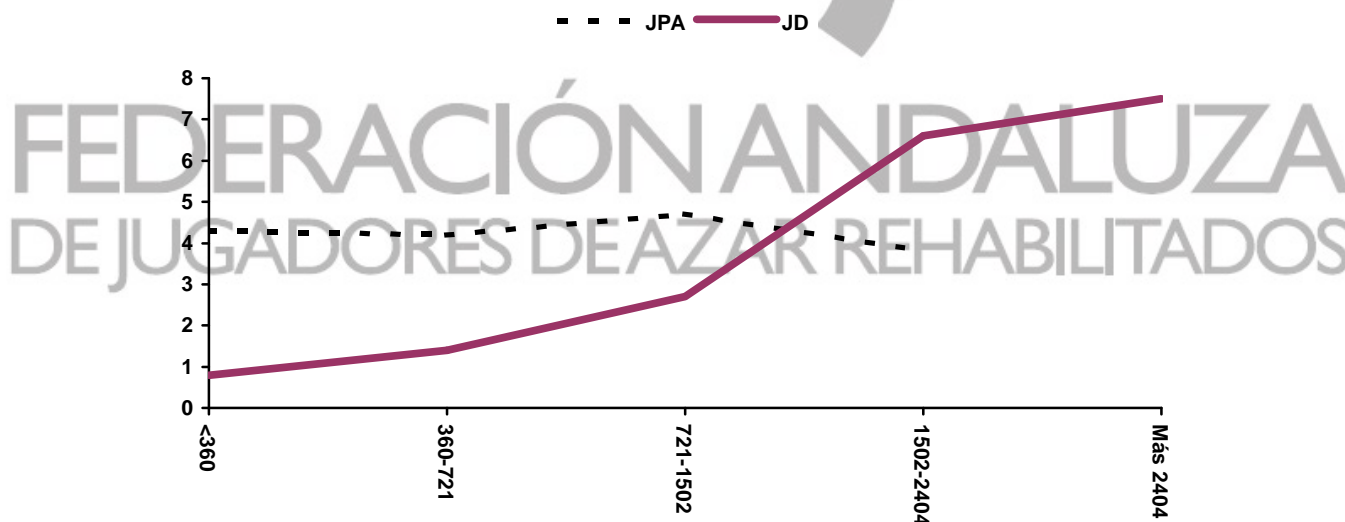
La relación entre los porcentajes de Jugadores Dependientes y la posición en la familia actual es clara, siendo el porcentaje alto para el cabeza de familia 2,7% e hijos 2,6% y reduciéndose drásticamente para los cónyuges 0,1%. La explicación es redundante con lo expuesto en los apartados anteriores.

Prevalencia de los Jugadores según el nivel de ingresos

	No Jugadores Jugadores Sociales	Jugadores en Progresión Adictiva	Jugadores Dependientes
No consta	95,3%	3,8%	0,9%
Menos de 360	94,9%	4,3%	0,8%
360 a 721	94,4%	4,2%	1,4%
721 a 1502	92,6%	4,7%	2,7%
1502 a 2404	89,6%	3,8%	6,6%
Más de 2404	92,5%		7,5%
Total	94,1%	4,2%	1,7%

	Valor	gl	Sig. asintótica (bilateral)
Ji-cuadrado de Pearson	55,693	10	,000
Razón de verosimilitud	43,067	10	,000

La relación altamente significativa que ponen de manifiesto los tests, entre tipos de jugadores y niveles de ingresos es extraordinariamente clarificadora de la naturaleza de este fenómeno. Así mientras los porcentajes de Jugadores en Progresión Adictiva son prácticamente los mismos para todas las categorías, los porcentajes de Jugadores Dependientes mantienen una relación directa e inexorable con la cuantía de los ingresos. Así el porcentaje que es del 0,8% para la categoría con menores rentas va aumentando al 1,4% y 2,7% para las categorías subsiguientes, alcanzando el 6,6% para aquellas personas con ingresos entre 1.500 y 2.400 Euros y llegando al 7,5% para aquellos con más de 2.400 Euros mensuales de ingreso. Estas relaciones pueden visualizarse en el gráfico siguiente:



Creemos que estos datos indican la similitud entre la adicción a sustancias y la naturaleza de la dependencia del juego, por cuanto el paso de la exposición al riesgo a la dependencia del mismo viene claramente facilitada por las cantidades disponibles y su previsible utilización creciente en esta actividad.

Prevalencia del Juego y antecedentes familiares

	No Jugadores Jugadores Sociales	Jugadores en Progresión Adictiva	Jugadores Dependientes
Nadie	95,3%	3,7%	1,0%

II ESTUDIO EPIDEMIOLÓGICO SOBRE LA PREVALENCIA DE LOS JUGADORES DE AZAR EN ANDALUCIA.

Padre	83,3%	10,3%	6,4%
Madre	88,9%	11,1%	
Hermano	87,5%	7,1%	5,4%
Abuelo	90,9%	9,1%	
Cónyuge	95,2%	4,8%	
Hijo	90,0%	10,0%	
Otrofami	92,9%	3,1%	4,1%
Amigo	87,2%	7,4%	5,4%
Total	94,1%	4,2%	1,7%

	Valor	gl	Sig. asintótica (bilateral)
<i>Ji-cuadrado de Pearson</i>	100,415	16	,000
<i>Razón de verosimilitud</i>	75,949	16	,000

Existe una relación significativa entre la prevalencia de los tipos de jugadores y los antecedentes de juego problemático en el entorno del sujeto. Los porcentajes más significativos para los Jugadores en Progresión Adictiva son los correspondientes a la madre, el padre, el hijo y el abuelo y para los Jugadores Dependientes los correspondientes al padre, hermano y amigo. Esto apunta a que los modelos que sirven de referencia son determinantes a la hora de establecer una relación adecuada o inadecuada con los juegos de azar.



fajer

FEDERACIÓN ANDALUZA
DE JUGADORES DE AZAR REHABILITADOS